

COPYRIGHT © Hangzhou EZVIZ Software Co., Ltd. TOUS DROITS RÉSERVÉS.

Toutes les informations (y compris, entre autres, les libellés, les images, les graphiques) appartiennent à Hangzhou EZVIZ Software Co., Ltd. (ci-après dénommée « EZVIZ »). Ce manuel de l'utilisateur (ci-après dénommé « le manuel ») ne peut pas être reproduit, modifié, traduit ou publié, en partie ou dans sa totalité, en aucune façon que ce soit, sans l'autorisation écrite préalable de EZVIZ. Sauf disposition contraire, EZVIZ ne donne aucune garantie ou ne fait aucune représentation, expresse ou implicite, concernant le manuel.


### **À propos de ce manuel**

Ce manuel fournit des instructions d'utilisation et de gestion du produit. Les images, les tableaux, les figures et toutes les autres informations ci-après ne sont donnés qu'à titre de description et d'explication. Les informations contenues dans ce manuel sont modifiables sans préavis, en raison d'une mise à jour d'un micrologiciel ou pour d'autres raisons. Vous trouverez la dernière version de ce manuel sur le site Internet EZVIZ™ (<http://www.ezviz.com>).

### **Révisions**

Nouvelle version – Janvier 2025

### **Reconnaissance des marques déposées**

EZVIZ™, ™, et les autres marques déposées et logos d'EZVIZ sont la propriété de la compagnie EZVIZ dans différents pays. Toutes les autres marques et tous les logos mentionnés ci-après appartiennent à leurs propriétaires respectifs.

### **Mentions légales**

DANS LES LIMITES PRÉVUES PAR LA LOI EN VIGUEUR, LE PRODUIT DÉCRIT, AVEC SON MATÉRIEL, LOGICIEL ET MICROLOGICIEL, EST FOURNI « EN L'ÉTAT », AVEC CES FAIBLESSES ET ERREURS, ET EZVIZ N'OFFRE AUCUNE GARANTIE, EXPRESSE OU IMPLICITE, Y COMPRIS, ENTRE AUTRES, LES GARANTIES TACITES DE VALEUR MARCHANDE ET D'ADÉQUATION À UN USAGE SPÉCIFIQUE ET DE NON- VIOLATION DES DROITS DE TIERS. EZVIZ, SES DIRECTEURS, OFFICIERS, EMPLOYÉS OU AGENTS NE POURRONT EN AUCUN CAS ÊTRE TENUS POUR RESPONSABLES DE TOUT DOMMAGE SPÉCIAL, CONSÉCUTIF, ACCIDENTEL OU INDIRECT, Y COMPRIS LES DOMMAGES POUR PERTE DE BÉNÉFICES COMMERCIAUX, INTERRUPTION D'ACTIVITÉ, OU PERTE DE DONNÉES OU DE DOCUMENTATION, EN RELATION AVEC L'UTILISATION DE CE PRODUIT, MÊME SI EZVIZ A ÉTÉ INFORMÉ DE LA POSSIBILITÉ DE TELS DOMMAGES. DANS LES LIMITES AUTORISÉES PAR LA LOI EN VIGUEUR, EN AUCUN CAS LA RESPONSABILITÉ TOTALE CUMULÉE D'EZVIZ NE DÉPASSERA LE PRIX D'ACHAT D'ORIGINE DU PRODUIT.

EZVIZ N'ASSUME AUCUNE RESPONSABILITÉ POUR LES DOMMAGES CORPORELS OU MATÉRIELS RÉSULTANT D'UNE PANNE DE PRODUIT OU D'UN ARRÊT DE SERVICE CAUSÉ PAR : A) UNE INSTALLATION INCORRECTE OU UNE UTILISATION AUTRE QUE CELLE DEMANDÉE ; B) LA PROTECTION DES INTÉRÊTS NATIONAUX OU PUBLICS ; C) UN CAS DE FORCE MAJEURE ; D) VOUS-MÊME OU UN TIERS, Y COMPRIS, MAIS SANS S'Y LIMITER, L'UTILISATION DE PRODUITS, LOGICIELS, APPLICATIONS ET AUTRES DE TIERS. EN CE QUI CONCERNE LE PRODUIT AVEC UN ACCÈS À INTERNET, L'UTILISATION DU PRODUIT EST TOTALEMENT À VOS PROPRES RISQUES. EZVIZ N'ASSUMERA AUCUNE RESPONSABILITÉ POUR TOUT FONCTIONNEMENT ANORMAL, FUITES DE DONNÉES PRIVÉES OU AUTRES DOMMAGES RÉSULTANT DE CYBERATTAQUES, D'ATTAQUES DE PIRATES, DE VIRUS OU DE TOUT AUTRE RISQUE DE SÉCURITÉ LIÉ À INTERNET ; TOUTEFOIS, EZVIZ FOURNIRA UNE ASSISTANCE TECHNIQUE RAPIDE LE CAS ÉCHÉANT. LES LOIS SUR LA SÉCURITÉ ET LA PROTECTION DES DONNÉES VARIENT EN FONCTION DE VOTRE PAYS. VEUILLEZ APPLIQUER TOUTES LES LOIS DE VOTRE PAYS AVANT D'UTILISER CE PRODUIT AFIN DE GARANTIR UN USAGE CONFORME AU REGARD DE LA LOI. EZVIZ NE SERA PAS TENUE RESPONSABLE EN CAS D'UTILISATION DE CE PRODUIT À DES FINS ILLÉGALES.

EN CAS DE CONFLIT ENTRE LES DISPOSITIONS PRÉCÉDENTES ET LES LOIS EN VIGUEUR, CES DERNIÈRES PRÉVALENT.

# Table des matières

|  |           |
|--|-----------|
| <b>Instructions .....</b>  | <b>1</b>  |
| <b>Liste d'emballage .....</b>                                   | <b>2</b>  |
| <b>Vue d'ensemble .....</b>                                      | <b>3</b>  |
| 1. Panneau avant.....  | 3         |
| 2. Panneau arrière.....  | 4         |
| <b>Installation .....</b>  | <b>6</b>  |
| <b>Rechargez complètement les batteries .....</b>                | <b>6</b>  |
| <b>Installer des piles .....</b>                                 | <b>7</b>  |
| 1. Installer la batterie principale .....                        | 7         |
| 2. Installer la batterie secondaire .....                        | 7         |
| <b>Créer un nouvel administrateur.....</b>                       | <b>8</b>  |
| <b>Paramètres de la serrure .....</b>                            | <b>10</b> |
| 1. Sélectionner le type de corps de serrure.....                 | 10        |
| 2. Langue des invites vocales.....                               | 10        |
| 3. Pavé numérique .....  | 10        |
| 4. Ajout d'administrateurs/utilisateurs .....                    | 11        |
| 5. Ajouter un visage humain .....                                | 11        |
| 6. Ajouter une veine de la paume.....                            | 12        |
| 7. Ajouter une empreinte digitale .....                          | 13        |
| 8. Ajouter un mot de passe.....                                  | 13        |
| 9. Ajouter une carte de proximité .....                          | 14        |
| 10. Supprimer des administrateurs/utilisateurs.....              | 14        |
| <b>Plusieurs méthodes de déverrouillage .....</b>                | <b>15</b> |
| 1. Déverrouillage par reconnaissance faciale.....                | 15        |
| 2. Déverrouillage par reconnaissance des veines de la paume..... | 16        |
| 3. Déverrouillage par empreinte digitale .....                   | 16        |
| 4. Déverrouillage par code secret .....                          | 16        |
| 5. Déverrouillage par carte .....                                | 17        |
| 6. Déverrouillage par clé mécanique.....                         | 17        |
| 7. Déverrouillage synchronisé .....                              | 18        |
| 8. Code d'accès unique.....                                      | 18        |

Méthodes de verrouillage multiples ..... 19

Fonctionnement et gestion ..... 19

1. Déverrouillage d'urgence.....19

2. Alarme .....19

3. Mode de confidentialité.....19

4. Gestion des capteurs de porte et des télécommandes.....20

5. Fonction de sourdine unique.....20

6. Rétablir les paramètres d'usine.....20

Opérations sur l'application EZVIZ ..... 21

Entretien..... 22

1. Entretien quotidien .....22

2. Questions fréquentes .....22


Initiatives sur l'utilisation des produits vidéo ..... 24

## Instructions

- L'installation de la serrure intelligente EZVIZ (dénommée ci-après la « serrure ») a une incidence sur son bon fonctionnement et sa durée de vie. Il est recommandé de confier l'installation à un professionnel qui percera les trous pour l'ensemble serrure en respectant le gabarit de perçage donné en annexe.
- Si vous prévoyez de rénover votre habitation, il est recommandé de démonter la serrure et de la réinstaller une fois les travaux terminés pour prévenir tout dommage ou diminution de sa durée de vie.
- Veuillez noter que le désinfectant peut endommager la carcasse de la serrure.
- Veuillez noter que les liquides de nettoyage corrosifs peuvent endommager ou corroder le corps de la serrure.
- Évitez d'installer la serrure dans une scène complètement en plein air.
- La serrure efface toutes les informations des utilisateurs après sa réinitialisation. Après l'installation et la configuration de la serrure, veuillez ajouter un visage humain, une empreinte digitale ou un mot de passe selon vos besoins.
- Lorsque la tension des piles devient faible après un certain temps d'utilisation, une alarme de tension faible est déclenchée. Chargez la batterie en temps opportun.
- Si vous quittez votre domicile ou n'utilisez pas la serrure pendant une longue période, gardez la clé mécanique sur vous et ne la laissez pas à l'intérieur. Vous devez retirer la batterie pour assurer la durée de vie de la serrure.
- Étant donné que la serrure est placée dans un environnement ouvert, nous vous suggérons de faire attention à la sécurité lors de son utilisation, notamment en conservant correctement les petites pièces comme la clé mécanique. Vous devez vérifier l'environnement avant de déverrouiller et mettre à jour vos paramètres de mot de passe à temps, ainsi que dans le cas d'un risque de vol ou de copie illégale de vos informations de déverrouillage.
- La technologie de reconnaissance biologique de ce produit fonctionne **ENTÉREMENT LOCALEMENT** sur le produit que vous contrôlez et gérez vous-même, et sert uniquement à soutenir votre décision de déverrouillage. Pendant tout le processus, les données enregistrées contiennent toujours uniquement des valeurs techniques, c'est-à-dire les données biométriques obtenues à partir des modèles que vous avez fournis de manière proactive à l'avance (comme les images faciales, le modèle d'empreinte digitale, le modèle de veines de la paume), qui ne peuvent pas être utilisées pour reconstruire les données originales.
- Pour les utilisateurs ayant une empreinte digitale plate ou mince, il est recommandé d'utiliser le pouce pour enregistrer l'empreinte digitale afin d'augmenter le taux de réussite et d'enregistrer plus d'une empreinte digitale par utilisateur. Chaque utilisateur peut enregistrer un maximum de 5 empreintes digitales.
- La serrure peut enregistrer jusqu'à 50 visages humains, 50 veines de la paume, 50 empreintes digitales, 50 codes d'accès et 50 cartes (vendues séparément).

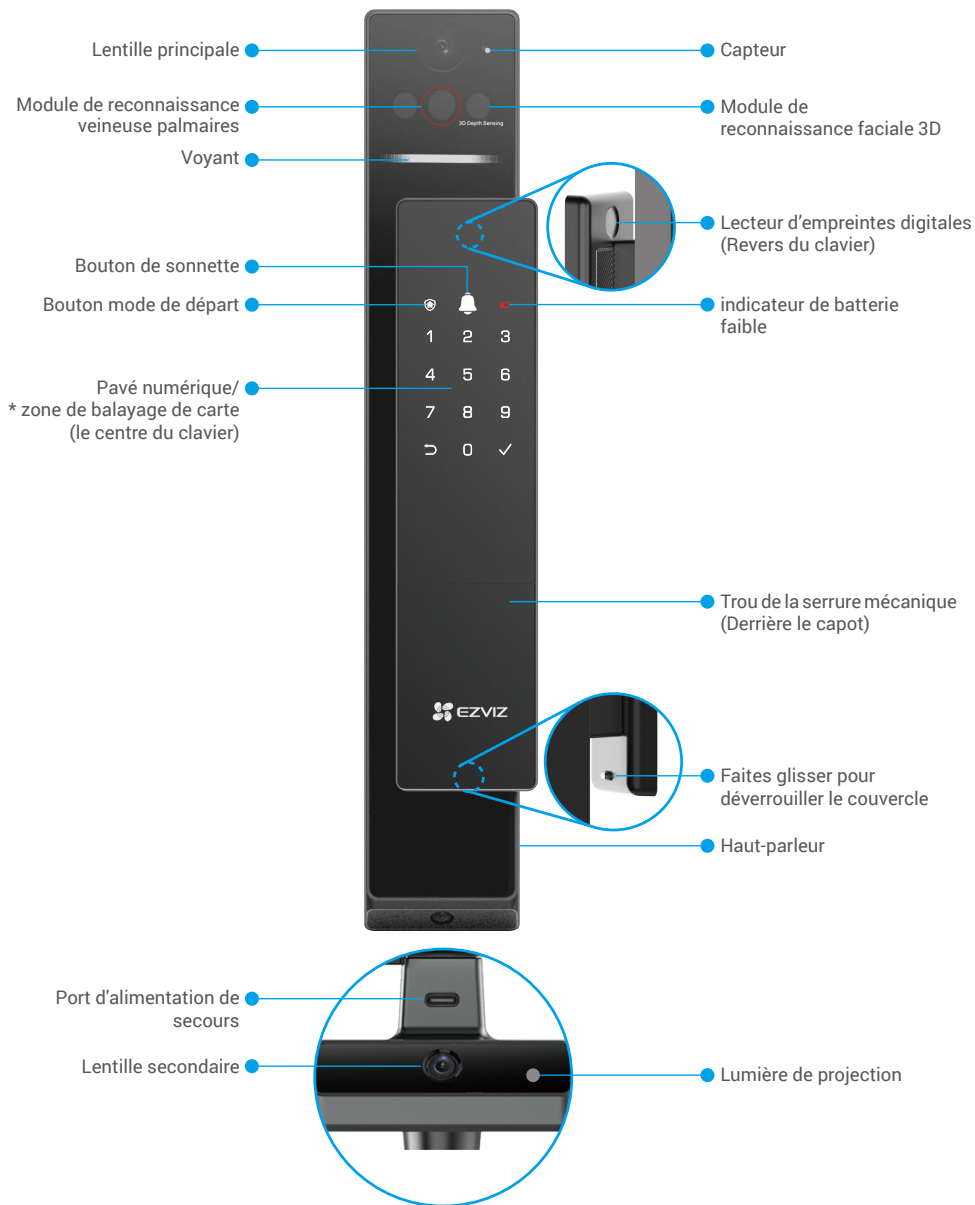
# Liste d'emballage

| Numéro | Nom de la pièce  | Quantité |
|--------|--|----------|
| 1      | Panneau avant  | ×1       |
| 2      | Panneau arrière  | ×1       |
| 3      | Gabinet de trou  | ×1       |
| 4      | Corps de la serrure  | ×1       |
| 5      | Sac à vis pour corps de serrure                                  | ×1       |
| 6      | Sac à vis standard   | ×1       |
| 7      | Boîtier de retenue du corps de serrure<br>(Pour la version 6068) | ×1       |
| 8      | Batterie   | ×2       |
| 9      | Couvercle de lembout de la batterie                              | ×1       |
| 10     | Sachet de clés   | ×1       |
| 11     | Tige carrée<br>(Pour la version 6068)                            | ×1       |
| 12     | Coussin de pare-chocs  | ×1       |
| 13     | Autocollant  | ×1       |
| 14     | Information réglementaire  | ×1       |
| 15     | Guide de démarrage rapide  | ×2       |

 Ce manuel s'applique à la fois aux versions 6068 et 5085, avec des illustrations basées sur le corps de la serrure 6068, en raison de la similitude de fonctionnalité.

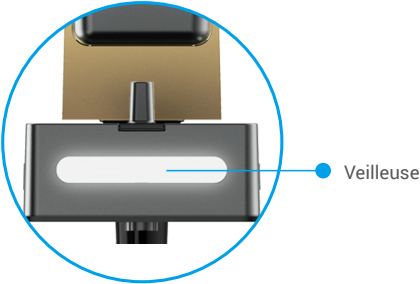
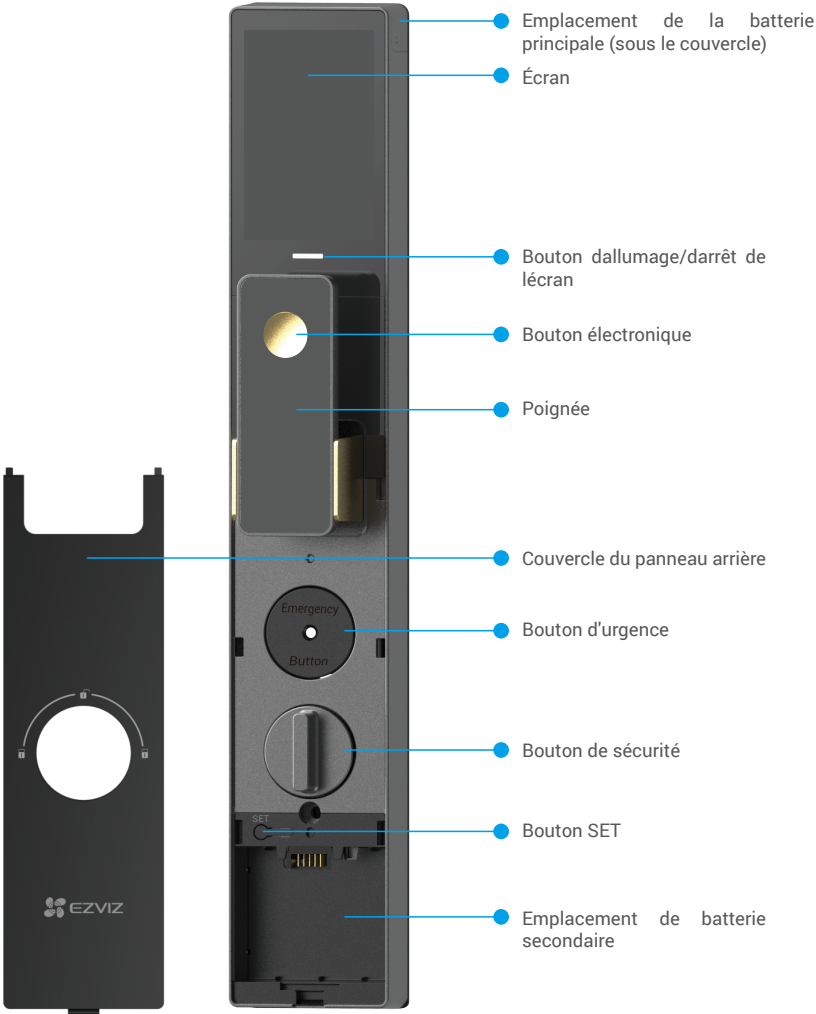
# Vue d'ensemble

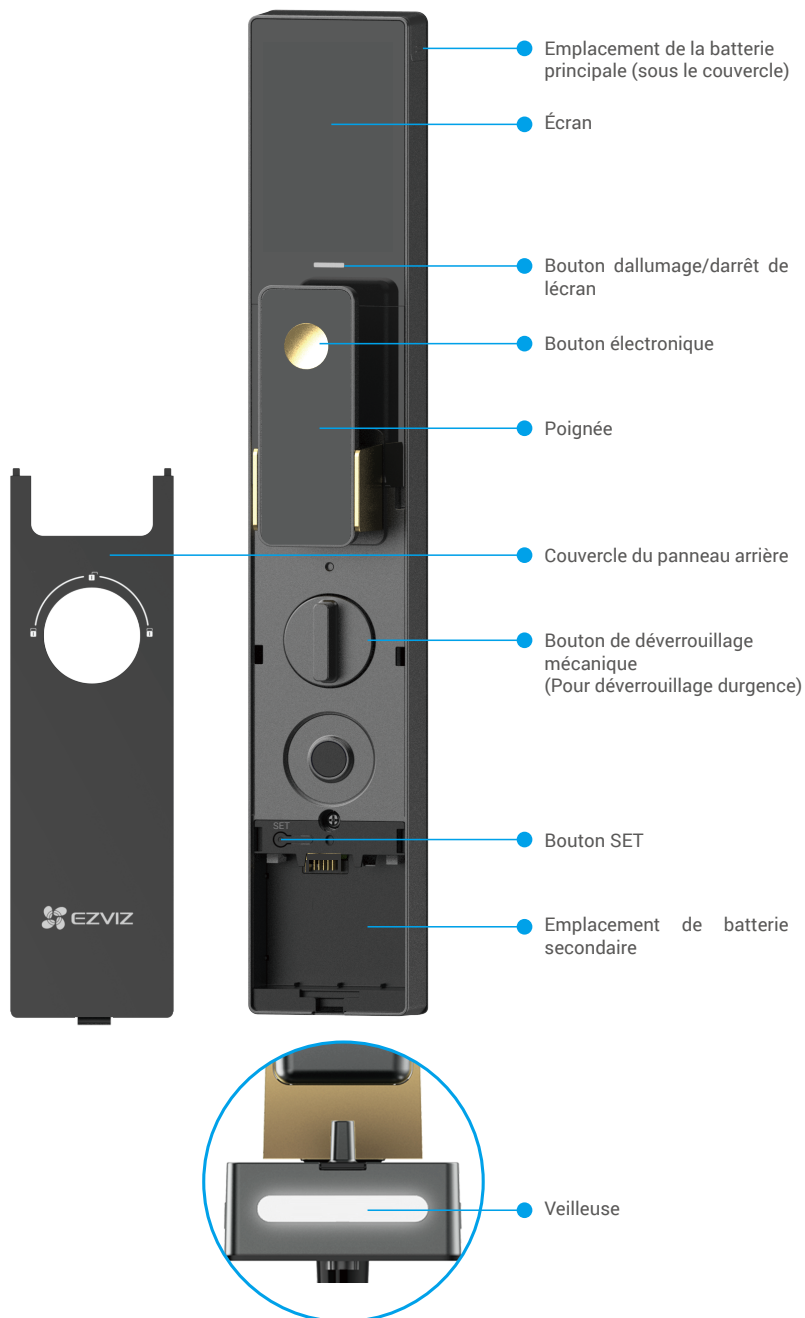
## 1. Panneau avant



2. Panneau arrière


• Version 6068







# Installation

Veillez appuyer  pour regarder la vidéo d'installation.



## Rechargez complètement les batteries

- Avant la première utilisation, veuillez charger les batteries au lithium.
- Avant de recharger les batteries, veuillez les retirer du panneau arrière.
- Lorsque les batteries principale et secondaire sont correctement installées et disposent d'une charge suffisante, la serrure sera alimentée par la batterie principale et toutes les fonctions fonctionneront normalement.
- Lorsque la batterie principale est épuisée ou non installée, et que seule la batterie secondaire est disponible, la serrure basculera vers la batterie secondaire pour l'alimentation. Dans ce cas, la serrure passera en mode économie d'énergie, et la vidéo en temps réel ne sera pas disponible.
- Pour garantir des performances optimales, il est recommandé de surveiller régulièrement l'état de la batterie et de recharger les batteries à temps avant qu'elles ne soient déchargées.
- La prise de courant doit être installée près de l'adaptateur secteur et doit être facilement accessible.

Connectez la batterie (incluse dans le paquet) à une prise électrique via un adaptateur d'alimentation (DC5V 2A, à acheter séparément).



Indicateur LED

- Rouge fixe: charge en cours.
- Bleu fixe: Entièrement chargée.



Indicateur LED

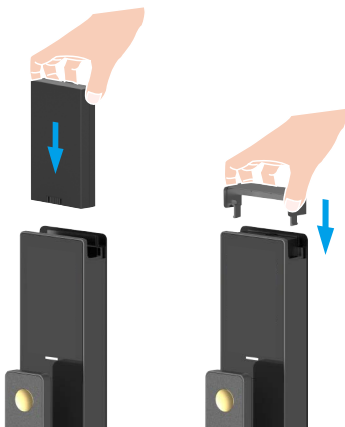
- Rouge fixe: charge en cours.
- Vert fixe: Entièrement chargée.

# Installer des piles

## 1. Installer la batterie principale

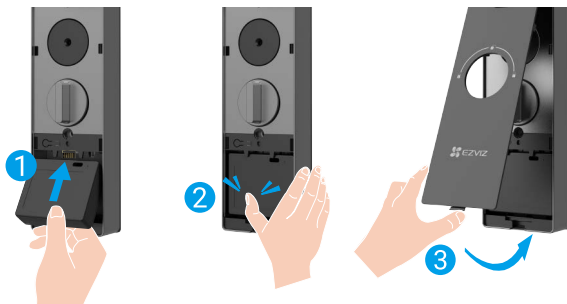
1. Insérez la batterie principale (incluse dans l'emballage) dans le compartiment de la batterie principale.
2. Installez le couvercle du compartiment de la batterie.

 Veuillez insérer la batterie avec le port de chargement de la batterie face à la porte.



## 2. Installer la batterie secondaire

1. Insérez la batterie secondaire (incluse dans l'emballage) dans l'emplacement de la batterie secondaire.
2. Appuyez fermement sur la batterie secondaire jusqu'à entendre un « clic », indiquant qu'elle est bien en place.
3. Installez le couvercle du panneau arrière.

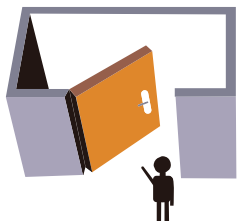
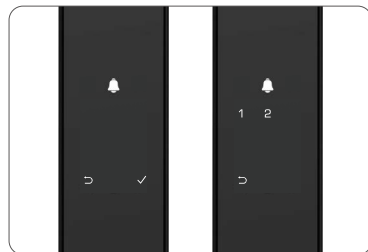


## Définissez la direction d'ouverture de la porte

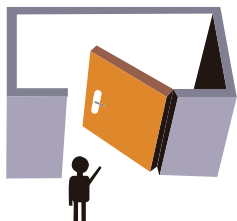
Une fois l'installation terminée, veuillez suivre l'invite vocale pour régler la direction d'ouverture de la porte.

1. Appuyez sur le bouton .
2. Le bouton «1» «2» du clavier s'allume.

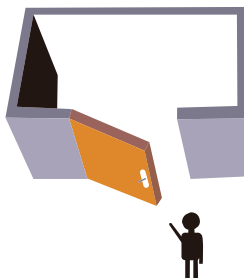
- Appuyez sur «1» pour régler la porte sur ouverture droite.
- Appuyez sur «2» pour régler la porte sur ouverture à gauche.



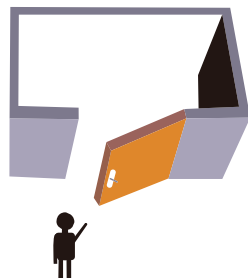
Ouverture vers l'intérieur  
à gauche



Ouverture vers  
l'intérieur droite



Ouverture vers l'extérieur  
à gauche



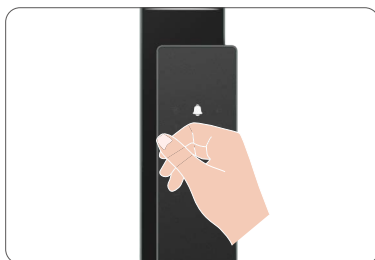
Ouverture vers l'extérieur  
à droite

## Créer un nouvel administrateur

Veuillez suivre l'invite vocale pour créer le premier administrateur.

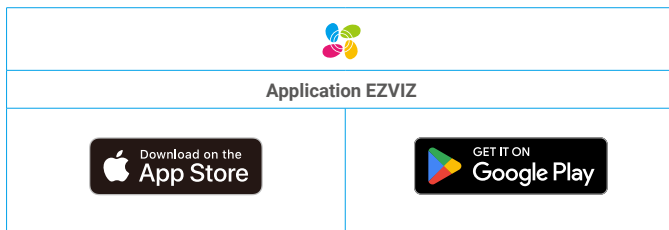
1. Touchez la zone du clavier pour activer la serrure.
2. Les touches du pavé numérique «↵» «✓» s'illuminent. Appuyez sur «↵» pour quitter et appuyez sur «✓» pour ajouter un administrateur.
3. Entrez un code d'accès de 6 à 10 chiffres, puis appuyez sur «✓» pour confirmer.
4. Entrez de nouveau le code d'accès, puis appuyez sur "✓" pour confirmer.

- 6 à 10 numéros consécutifs ou répétés ne sont pas autorisés.
- 6 à 10 chiffres consécutifs, comme 123456/654321.
- 6 à 10 chiffres répétés, comme 111111.



## Obtenir l'application EZVIZ

1. Connectez votre téléphone portable à un réseau Wi-Fi de 2,4 GHz (conseillé).
2. Téléchargez et installez l'application EZVIZ en recherchant « EZVIZ » dans l'App Store ou dans Google Play™.
3. Lancez l'application et créez un compte utilisateur EZVIZ.



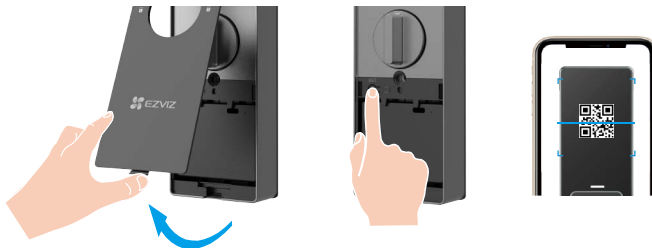
- i** Si vous possédez déjà l'application, vérifiez que vous utilisez la dernière version. Pour savoir si une mise à jour est disponible, allez sur App Store et cherchez EZVIZ.

## Ajout de la serrure à EZVIZ

- i** L'interface de l'application peut être différente en raison de la mise à jour de la version, et l'interface de l'application que vous avez installée sur votre téléphone prévaut.

Veuillez ajouter la serrure à l'application EZVIZ en suivant les étapes :

1. Connectez-vous à votre compte EZVIZ via l'application.
2. Dans l'écran d'accueil, appuyez sur le bouton « + » situé dans le coin supérieur droit pour accéder à l'interface de numérisation du code QR.
3. Retirez le couvercle du panneau arrière.
4. Retirez le couvercle du panneau arrière, appuyez et maintenez le bouton SET jusqu'à ce que la serrure émette une invite vocale et que le code QR s'affiche à l'écran, ce qui signifie que le mode d'appairage a été activé.
5. Scannez le code QR affiché à l'écran.
6. Suivez l'assistant de l'application EZVIZ pour terminer la configuration Wi-Fi, ajoutez la serrure au compte de l'application EZVIZ.



# Paramètres de la serrure

Après avoir ajouté la serrure, vous pouvez configurer la serrure dans l'application EZVIZ.

- Avant de le configurer, assurez-vous d'avoir ajouté un administrateur.
- Veuillez retirer le film de protection de la serrure avant la première utilisation.
- Après avoir activé la zone du clavier, il s'éteint automatiquement au bout d'environ 20 secondes si aucune opération n'est détectée.

## 1. Sélectionner le type de corps de serrure

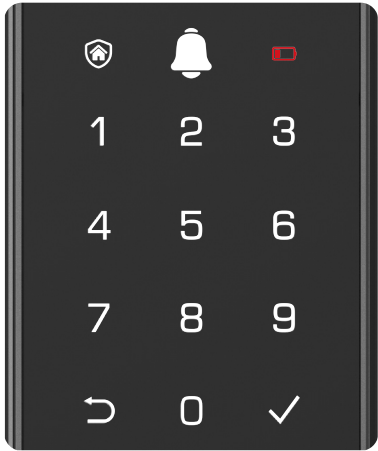
Sélectionnez le type de corps de serrure dans l'application EZVIZ. Veuillez accéder à « Paramètres > Informations sur l'appareil > Type de corps de serrure » pour sélectionner un type de corps de serrure et appuyer sur « Terminé ».

- Carcasse de la serrure avec capteur: Fait spécifiquement référence à la version 6068.
- Corps de serrure sans capteur : Fait spécifiquement référence à la version 5085.

## 2. Langue des invites vocales

Sélectionnez la langue des invites vocales de la serrure dans l'application EZVIZ. Veuillez accéder à « Paramètres > Informations sur l'appareil > Langue » pour sélectionner une langue et appuyer sur « Enregistrer ».

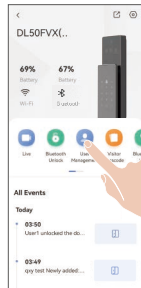
## 3. Pavé numérique



| Icône |  | Description                   |
|-------|--|-------------------------------|
|       |  | touche numérique              |
|       |  | Annuler, retour et sortir     |
|       |  | confirmer                     |
|       |  | Mode de départ                |
|       |  | sonnette                      |
|       |  | indicateur de batterie faible |

## 4. Ajout d'administrateurs/utilisateurs

- i** Les utilisateurs peuvent déverrouiller la porte uniquement après la configuration de la méthode de déverrouillage.
- 1. Activez le Bluetooth sur votre téléphone mobile.
- 2. Connectez-vous à votre compte EZVIZ via l'application.
- 3. Sur la page d'accueil de l'appareil, appuyez sur « Gestion des utilisateurs » > Ajouter un utilisateur » pour ajouter un administrateur ou un utilisateur.



## 5. Ajouter un visage humain

- i** Ajoutez jusqu'à 3 visages humains par utilisateur.
  - 1. Connectez-vous à votre compte EZVIZ via l'application.
  - 2. Sur la page d'accueil de l'appareil, appuyez sur « Gestion des utilisateurs » et sélectionnez un administrateur ou un utilisateur.
  - 3. Appuyez sur "Clé faciale" et suivez attentivement l'invite vocale et les instructions suivantes pour ajouter votre visage.
- i** • Veuillez vous tenir directement devant le panneau avant de la serrure et maintenir une longueur de bras de la serrure (être à l'extérieur de cette distance peut entraîner une défaillance de la reconnaissance faciale).
  - Suivez l'invite vocale pour compléter la reconnaissance faciale (veuillez vous référer au contenu vocal réel en cas de réglage), comme indiqué sur la figure ci-dessous.
  - Il est essentiel de s'assurer qu'il n'y a pas d'obstruction sur le visage pendant ce processus.
  - Veuillez vous abstenir de secouer ou de bouger votre corps pendant le processus; sinon, cela peut entraîner une défaillance.
  - Après avoir ajouté un visage, vous pouvez utiliser la reconnaissance faciale pour déverrouiller la porte.

- 1** Veuillez regarder directement la serrure.
- 2** Veuillez soulever légèrement la tête.
- 3** Veuillez abaisser légèrement la tête.



- 4** Veuillez vous tourner légèrement vers la gauche.
- 5** Veuillez vous tourner légèrement vers la droite.
- 6** Opération réussie.

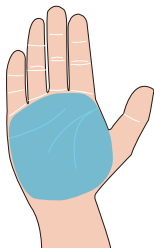


## 6. Ajouter une veine de la paume

**i** Ajoutez jusqu'à 2 touches de la veine de la paume par utilisateur.

1. Connectez-vous à votre compte EZVIZ via l'application.
2. Sur la page d'accueil de l'appareil, appuyez sur « Gestion des utilisateurs » et sélectionnez un administrateur ou un utilisateur.
3. Appuyez sur **Palmarès** et suivez l'invite vocale et les instructions suivantes avec soin pour ajouter votre palmarès.

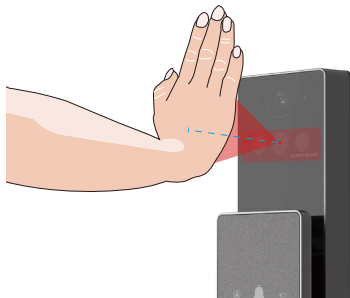
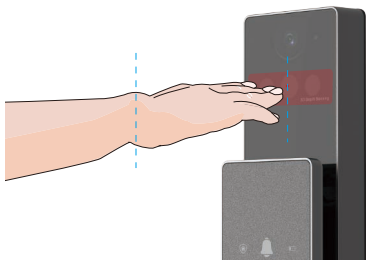
- 1** La zone valide pour la reconnaissance des veines de la paume est le centre de la paume.
- 2** Lorsque la lumière rouge située dans la partie supérieure de la serrure sallume, vous pouvez commencer à ajouter ou à reconnaître.



Module de reconnaissance  
veineuse palmaires

- 3** Il est recommandé de maintenir votre paume verticalement avec le panneau avant et de toucher le voyant rouge du module de reconnaissance des veines de la paume.
- 4** Soulevez votre paume pour l'aligner sur la lumière rouge, avec votre paume naturellement détendue, et commencez à ajouter ou à reconnaître.

**i** Gardez votre paume à une distance d'environ 20 cm.  
La paume d'un enfant peut se trouver à une distance adéquatement proche d'environ 10 cm.



## 7. Ajouter une empreinte digitale

- Ajoutez jusqu'à 6 empreintes digitales par utilisateur (y compris 1 empreinte digitale de contrainte).
- Placez votre doigt pour couvrir complètement le lecteur d'empreintes digitales, en évitant une pression excessive ou des angles inclinés.

1. Connectez-vous à votre compte EZVIZ via l'application.
2. Sur la page d'accueil de l'appareil, appuyez sur « Gestion des utilisateurs » et sélectionnez un administrateur ou un utilisateur.
3. Touchez « Empreinte digitale » et suivez les instructions vocales de la serrure pour ajouter une empreinte digitale.

- Suivez les étapes ci-dessus pour ajouter une empreinte digitale de contrainte. Dans une situation dangereuse, vous pouvez déverrouiller la porte avec une empreinte digitale de contrainte et la serrure enverra une alerte au téléphone mobile de vos membres de famille ou amis, à condition que vous ayez déjà partagé l'appareil avec eux.



## 8. Ajouter un mot de passe

- Ajoutez jusqu'à 2 codes d'accès par utilisateur (y compris 1 code de contrainte).

1. Connectez-vous à votre compte EZVIZ via l'application.
2. Sur la page d'accueil de l'appareil, appuyez sur « Gestion des utilisateurs » et sélectionnez un administrateur ou un utilisateur.
3. Touchez « Code numérique ». Lorsque le clavier du panneau avant s'allume, entrez un code d'accès de 6 à 10 chiffres. Lorsque la touche d'entrée du mot de passe est de 6 chiffres ou plus, «✓» s'allume à ce moment-là, appuyez sur «✓» pour confirmer.
4. Saisissez encore une fois le mot de passe, puis appuyez sur la touche «✓» pour confirmer. La serrure émet un bip pour indiquer que le mot de passe a été correctement ajouté.

- Suivez les étapes ci-dessus pour ajouter un code de contrainte. Dans une situation dangereuse, vous pouvez déverrouiller la porte avec un code de contrainte et la serrure enverra une alerte au téléphone mobile de vos membres de famille ou amis, à condition que vous ayez déjà partagé l'appareil avec eux.




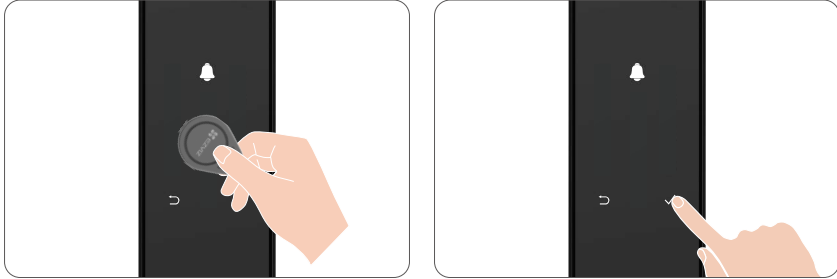
- 6 à 10 numéros consécutifs ou répétés ne sont pas autorisés.
  - 6 à 10 chiffres consécutifs, comme 123456/654321.
  - 6 à 10 chiffres répétés, comme 111111.



## 9. Ajouter une carte de proximité

**i** Ajoutez jusqu'à 2 cartes par utilisateur.

1. Connectez-vous à votre compte EZVIZ via l'application.
2. Sur la page d'accueil de l'appareil, appuyez sur « Gestion des utilisateurs » et sélectionnez un administrateur ou un utilisateur.
3. Appuyez sur  carte de proximité et suivez l'invite vocale de la serrure pour ajouter une carte (acheter séparément).



## 10. Supprimer des administrateurs/utilisateurs

1. Activez le Bluetooth sur votre téléphone mobile et connectez-vous à votre compte dans l'application EZVIZ.
2. Sur la page d'accueil de l'appareil, appuyez sur « Gestion des utilisateurs » et sélectionnez un administrateur ou un utilisateur.
3. Appuyez sur « Supprimer l'utilisateur » pour supprimer l'administrateur ou l'utilisateur.

**i** Le dernier administrateur ne peut pas être supprimé.

# Plusieurs méthodes de déverrouillage

| Icône   | Méthode de déverrouillage                                |
|---|--|
|  | Déverrouillage par reconnaissance faciale                |
|  | Déverrouillage par reconnaissance des veines de la paume |
|  | Déverrouillage par empreinte digitale                    |
|  | Déverrouillage par code secret                           |
|  | Déverrouillage par balayage de carte                     |
|  | Déverrouillage par clé mécanique                         |
|  | Déverrouillage par clé Bluetooth                         |
|  | Déverrouillage à distance                                |

## 1. Déverrouillage par reconnaissance faciale

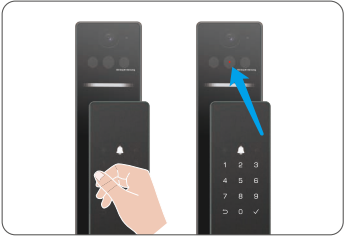
### Démarrage automatique

Lorsque le visage est proche de la portée de détection de la serrure, celle-ci reconnaît automatiquement le visage et déverrouille la porte.

### Déclenchement manuel

Touchez le clavier pour activer la serrure, puis le voyant rouge clignotera, comme indiqué sur l'illustration. Placez-vous dans la zone de détection de la serrure et celle-ci reconnaîtra automatiquement le visage et déverrouillera la porte.

 Vous pouvez modifier le mode de déclenchement dans l'application EZVIZ.



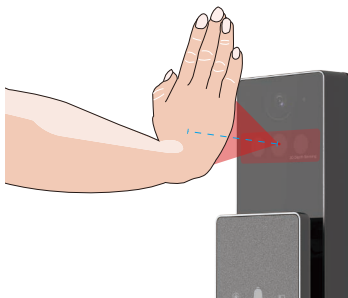
## 2. Déverrouillage par reconnaissance des veines de la paume

### Démarrage automatique

Tenez votre paume à 20 cm devant le module de reconnaissance des veines de la paume, la serrure reconnaîtra automatiquement les veines de la paume et déverrouillera la porte.

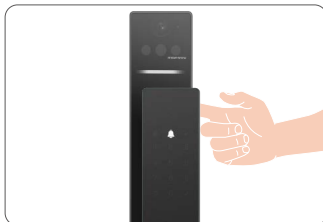
### Déclenchement manuel

Touchez le clavier pour activer la serrure, puis maintenez votre paume à 20 cm devant le module de reconnaissance des veines de la paume; la serrure reconnaîtra automatiquement les veines de la paume et déverrouillera la porte.



## 3. Déverrouillage par empreinte digitale

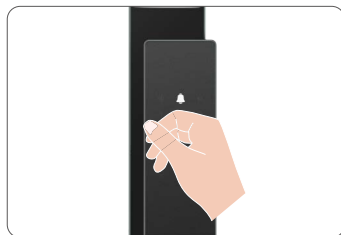
Placez votre doigt sur le lecteur d'empreintes digitales, la serrure vérifiera l'empreinte digitale et déverrouillera la porte.



## 4. Déverrouillage par code secret

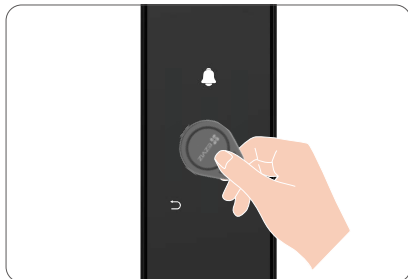
- La serrure prend en charge le code anti-espion : ajoutez simplement des chiffres aléatoires avant ou après votre code pour empêcher les autres de le deviner - votre porte se déverrouillera quand même.
- Pour la sécurité de votre vie privée, il est recommandé de changer les mots de passe et de nettoyer régulièrement la zone du clavier en cas de traces restantes.

1. Touchez la zone du clavier pour activer la serrure.
2. Entrez votre code d'accès et appuyez sur "✓" pour confirmer.
3. La serrure vérifiera le code d'accès et déverrouillera la porte.



## 5. Déverrouillage par carte

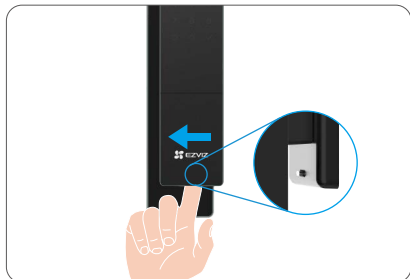
Placez la carte de proximité enregistrée (achetée séparément) sur la zone de lecture de carte et la porte sera déverrouillée.




## 6. Déverrouillage par clé mécanique

**i** Veuillez conserver la clé mécanique à l'abri afin de pouvoir l'utiliser par la suite.

1. Ouverture du couvercle du trou de la serrure mécanique.
2. Insérez la clé mécanique et faites-la pivoter, la porte sera déverrouillée.




## 7. Déverrouillage synchronisé

-  Vous activez la fonctionnalité « Déverrouillage synchronisé » (« La Fonction »). Veuillez noter que :
1. Compte tenu de la fonction de déverrouillage automatique de La Fonction, nous vous suggérons de :
    - a. activez la fonction uniquement lorsque cest nécessaire et sécuritaire;
    - b. informer les utilisateurs partagés de votre appareil (le cas échéant) pour sassurer quils savent ce qui va se passer.
  2. La fonction doit être gérée par l'utilisateur administrateur et peut être soumise à d'autres paramètres de l'appareil (par exemple, la fonction Bluetooth). Veuillez consulter les instructions de la page pour plus de détails.
  3. La fonction est fournie « TELLE QUELLE ». EZVIZ exclut explicitement toute promesse ou garantie concernant la stabilité, l'exactitude et la ponctualité de La Fonction. De plus, EZVIZ peut modifier, suspendre ou mettre fin à La Fonction et/ou à cette page de temps à autre en vous en informant à l'avance.


### Activer le déverrouillage synchronisé:

1. Connectez-vous à votre compte EZVIZ via l'application.
2. Accédez à « Paramètres » -> « Déverrouiller les paramètres » -> « Déverrouillage synchronisé » et appuyez pour activer le « Déverrouillage synchronisé ».
3. Appuyez sur «Confirmer l'utilisation» -> «Lier maintenant» -> «Lier maintenant»
4. Appuyez pour choisir une serrure que vous souhaitez lier, puis appuyez sur «Lier».
5. Avant la fin du compte à rebours, déverrouillez la porte liée avec la clé d'authentification de l'administrateur pour terminer l'opération de liaison du verrou.
6. Lien réussi.

-  • Lorsque la fonction est activée, déverrouiller la porte de l'extérieur déverrouillera simultanément la serrure liée.
- Ouvrez la porte avec la serrure connectée dans les 10 secondes (durée de déverrouillage par défaut), sinon elle se verrouillera automatiquement.
- La durée de synchronisation peut être ajustée via l'application EZVIZ.

## 8. Code d'accès unique

Vous pouvez créer un code d'accès à usage unique pour les visiteurs.

-  • Le code d'accès à usage unique prendra effet immédiatement après sa génération.
- Une fois activée, des codes d'accès à usage unique peuvent être générés même lorsque la serrure est hors ligne.

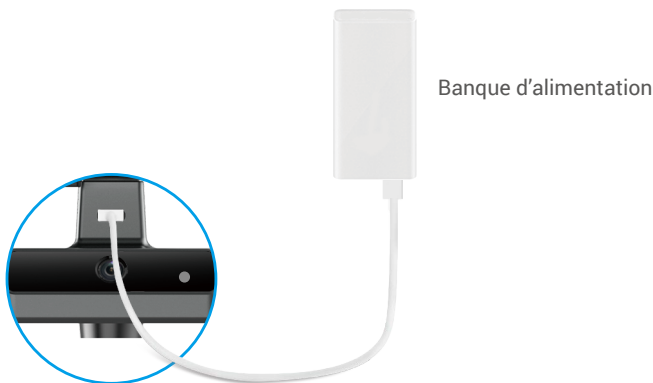
# Méthodes de verrouillage multiples

1. Blocage extérieur: Lorsque la porte est ouverte de l'intérieur, le «✓» sur le clavier du panneau avant s'allume, et appuyez sur «✓» pour confirmer la verrouillage.
2. Blocage intérieur: Après avoir fermé la porte, appuyez sur le bouton Electronic Button (Électronique) sur le panneau arrière pour confirmer la serrure.
3. Blocage du compte à rebours: Activez « Verrouillage avec compte à rebours » dans l'application EZVIZ. Lorsqu'elle est activée, la porte se verrouillera automatiquement après la fin du compte à rebours.
4. La porte se verrouille automatiquement après la fermeture (uniquement compatible avec les serrures dotées d'un corps de verrouillage avec capteur).

## Fonctionnement et gestion

### 1. Déverrouillage d'urgence

Lorsque la batterie est hors tension, connectez l'interface d'alimentation d'urgence du panneau avant à la banque d'alimentation pour charger la serrure à l'aide d'un câble d'alimentation Type-C, puis déverrouillez la porte.



### 2. Alarme

#### 1. Alarme antisabotage

En cas de démontage par la force, la serrure déclenche une alarme durant environ une minute.

#### 2. Système d'alarme bloqué


Vérifiez avec un visage incorrect, une veine de la paume, une empreinte digitale, un code ou une carte 5 fois de suite, le système sera verrouillé pendant 3 minutes. Vous pouvez le déverrouiller dans l'application EZVIZ. Pour désactiver la fonction, veuillez aller dans Paramètres > Paramètres de confidentialité > Verrouillage par essais et erreurs dans l'application EZVIZ

#### 3. Alarme de piles épuisées

Lorsque la tension de la batterie est faible, l'appel vocal vous rappellera de charger la batterie.

### 3. Mode de confidentialité

Lorsque vous activez le mode confidentialité, la porte ne peut être déverrouillée qu'avec la clé d'authentification de l'administrateur, ou la clé mécanique. En outre, la serrure ne diffuse plus aucun message. Pour activer/désactiver le mode, veuillez aller à Paramètres > Paramètres de confidentialité > Mode confidentialité

 Après l'activation du mode confidentialité, seul l'administrateur peut déverrouiller la porte.

## 4. Gestion des capteurs de porte et des télécommandes

Vous pouvez ajouter des accessoires tels que un capteur de porte Bluetooth et une télécommande à la serrure pour la contrôler. Pour ajouter des accessoires, veuillez aller à Paramètres > Gestion des accessoires

- Capteur de porte Bluetooth Une fois ajouté, vous pouvez voir l'état de la porte détecté par le capteur de porte sur la page d'accueil de la serrure.
- Télécommande Bluetooth Une fois ajouté, vous pouvez déverrouiller la porte avec la télécommande.

## 5. Fonction de sourdine unique

1. Touchez la zone du clavier pour réveiller le clavier.
2. Appuyez et maintenez le 0 jusqu'à ce que le clavier clignote deux fois pour indiquer que la fonction est activée.

- Lorsque la fonction de désactivation temporaire est activée, la serrure passe en mode silencieux.
- La serrure quittera automatiquement ce mode lorsque la serrure est en mode veille.

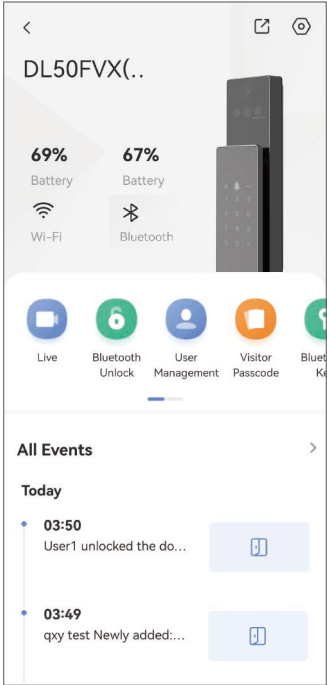
## 6. Rétablir les paramètres d'usine

1. Retirez le couvercle du compartiment de la batterie et le couvercle du panneau arrière pour retirer les deux batteries.
2. Appuyez sur le bouton SET pendant 5 secondes, tout en remettant la pile dans son emplacement.
3. Relâchez le bouton SET et appuyez sur "✓" pour confirmer après les invites vocales.

# Opérations sur l'application EZVIZ

**i** L'interface de l'application peut être différente en raison de la mise à jour de la version, et l'interface de l'application que vous avez installée sur votre téléphone prévaut.

Lorsque vous lancez l'application EZVIZ et que vous appuyez sur votre serrure, vous pouvez visualiser et gérer la serrure selon vos besoins sur la page d'accueil.



| Paramètre                                   | Description  |
|---|--|
|   | Appuyez sur l'icône pour voir ou modifier les paramètres de l'appareil.  |
| Batterie                                    | Vous pouvez voir la capacité restante de la batterie ici.  |
| Wi-Fi                                       | Consultez ici la puissance du signal Wi-Fi de la serrure.  |
| Bluetooth                                   | Vous pouvez voir l'état de la connexion Bluetooth.   |
| En direct                                   | Appuyez pour voir la vidéo extérieure.   |
| Bluetooth Déverrouillage/<br>Déverrouillage | Appuyez pour déverrouiller la serrure via Bluetooth/déverrouillage à distance.<br><b>i</b> Pour déverrouiller la porte à distance, veuillez désactiver le Bluetooth et activer Déverrouillage à distance dans les paramètres > Paramètres de déverrouillage. |
| Gestion des utilisateurs                    | Vous pouvez appuyer ici pour gérer les utilisateurs.   |
| Code d'accès visiteur                       | Appuyez pour générer un code d'accès unique ou périodique pour les visiteurs   |
| Touche Bluetooth                            | Appuyez pour générer un code de jumelage Bluetooth permettant aux visiteurs d'ouvrir/bloquer la porte par Bluetooth.   |
| Tous les événements                         | Consultez tous les événements survenus sur la serrure.   |



# Entretien


## 1. Entretien quotidien

- Ne nettoyez pas le corps de la serrure avec des désinfectants, car cela peut causer des dommages.
- Ne placez pas de matériaux corrosifs à proximité de la serrure pour éviter de l'endommager et d'altérer sa brillance.
- Si la porte se déforme, elle augmente le frottement entre le pêne et la gâche dans la boîte, empêchant ainsi le pêne de s'étendre complètement. À ce stade, il sera nécessaire d'ajuster la position de la gâche.
- Chargez immédiatement la batterie lorsque la tension de la batterie est faible pour assurer une utilisation normale de la serrure.
- Gardez la clé mécanique en bon état.
- Faites appel à un professionnel si vous rencontrez des difficultés à l'actionner.
- Appliquez du lubrifiant dans les parties mobiles de la serrure pour qu'elle tourne en douceur et pour prolonger sa durée de vie.
- Il est recommandé de vérifier la serrure une fois tous les six mois ou tous les ans, et de s'assurer que les vis sont correctement serrées.
- Appliquez une petite quantité de poudre de graphite ou de poudre de crayon dans la fente du cylindre de la serrure pour vous assurer que la clé est insérée et retirée en douceur à intervalles réguliers (un an ou six mois). Toutefois, ne lubrifiez pas excessivement le ressort de la gorge à levier.

## 2. Questions fréquentes

| Problème  | Cause  | Solution   |
|---|--|--|
| La porte ne peut pas être ouverte normalement par des vérifications de reconnaissance faciale, de veine de la paume, d'empreinte digitale, de code d'accès ou de carte. | Problème d'installation de la serrure                              | Veillez demander à un professionnel de révéifier l'installation.   |
|   | L'autorité de l'utilisateur n'est pas dans la période de validité. | Veillez utiliser le visage, la veine de la paume, l'empreinte digitale, les codes d'accès ou les cartes d'autres utilisateurs, ou mettre à jour la période de validité de l'utilisateur via l'application EZVIZ. |
| La porte ne s'ouvre pas avec la clé mécanique   | La clé mécanique n'est pas la bonne                                | Utilisez la bonne clé mécanique.   |
|   | Le cylindre de la serrure est endommagé.                           | Après avoir ouvert la porte, demandez à un professionnel de vérifier et de remplacer les composants endommagés.  |
|   | La clé mécanique ne peut pas être complètement insérée.            |  |
| Le lecteur d'empreintes digitales semble ne pas fonctionner   | Le lecteur d'empreintes digitales est endommagé.                   | Veillez demander à un professionnel de révéifier l'installation.   |
| La serrure est toujours ouverte.  | Erreur d'installation  | Veillez demander à un professionnel de révéifier le remplacement.  |
| La porte ne peut pas être ouverte avec la poignée sur le panneau arrière.   | Problème d'installation  | Veillez demander à un professionnel de révéifier l'installation.   |

| Problème  | Cause  | Solution   |
|---|--|--|
| Impossible de connecter votre téléphone portable au Bluetooth.  | Le Bluetooth du téléphone portable est désactivé.  | Veillez activer le Bluetooth de votre téléphone mobile et essayez de vous reconnecter.   |
|   | La distance entre la serrure et votre téléphone portable est hors de portée du Bluetooth (50 m). | Veillez vous rapprocher de la serrure pour réessayer.  |
|   | Autres raisons   | a. Essayez à nouveau après avoir redémarré le Bluetooth du téléphone portable.<br>b. Essayez à nouveau après avoir quitté l'application EZVIZ et y être entré à nouveau. |
| Les utilisateurs, visages, veines de la paume, empreintes digitales, codes d'accès ou cartes ne peuvent pas être ajoutés sur l'application EZVIZ. | Bluetooth non connecté.  | Veillez connecter la serrure Bluetooth d'abord, puis les ajouter dans la gestion des utilisateurs sur l'application EZVIZ  |
| L'appareil est souvent hors ligne.  | La serrure nest pas connectée au réseau.   | Veillez connecter la serrure à un réseau avec un signal meilleur et plus stable.   |
| Consommation rapide d'énergie par batterie.   | L'environnement réseau est instable.   | Veillez désactiver le commutateur Wi-Fi de l'application EZVIZ.  |
|   |  | Veillez passer à un signal réseau stable.  |

 Pour des informations supplémentaires sur l'appareil, rendez-vous sur [www.ezviz.com/us](http://www.ezviz.com/us).

# Initiatives sur l'utilisation des produits vidéo

Chers utilisateurs précieux d'EZVIZ,

La technologie est présente dans tous les aspects de notre vie. En tant qu'entreprise technologique avant-gardiste, nous sommes de plus en plus conscients du rôle que joue la technologie pour améliorer l'efficacité et la qualité de notre vie. En même temps, nous sommes également conscients du préjudice potentiel de son utilisation incorrecte. Par exemple, les produits vidéo peuvent enregistrer des images réelles, complètes et claires, et par conséquent ils représentent une grande valeur en ce qui concerne la représentation des faits. Cependant, une distribution, une utilisation et/ou un traitement incorrects des enregistrements vidéo peuvent porter atteinte à la vie privée, aux droits légitimes et aux intérêts d'autrui.

Engagés à innover dans la technologie pour le bien, nous, chez EZVIZ, plaidons sincèrement pour que chaque utilisateur utilise les produits vidéo correctement et de manière responsable, afin de créer collectivement un environnement positif où toutes les pratiques et utilisations connexes sont conformes aux lois et réglementations applicables, respectent les intérêts et les droits des individus et promeuvent la moralité sociale.

Voici quelques initiatives d'EZVIZ auxquelles nous voudrions attirer votre attention :

1. Chaque individu possède une attente raisonnable en matière de confidentialité, et l'utilisation de produits vidéo ne devrait pas être en conflit avec une telle attente raisonnable. Par conséquent, un avis d'avertissement clarifiant la plage de surveillance doit être affiché de manière raisonnable et efficace lors de l'installation de produits vidéo dans les espaces publics. Pour les zones non publiques, les droits et intérêts des personnes impliquées doivent être évalués avec soin, notamment en installant des produits vidéo uniquement après avoir obtenu le consentement des parties prenantes, et en n'installant pas de produits vidéo hautement invisibles sans le savoir des autres.
2. Les produits vidéo enregistrent objectivement des images des activités réelles dans un temps et un espace spécifiques. Les utilisateurs doivent raisonnablement identifier les personnes et les droits impliqués dans ce domaine à l'avance, afin d'éviter toute violation du droit à l'image, de la vie privée ou d'autres droits légaux d'autrui tout en se protégeant à travers les produits vidéo. Notamment, si vous choisissez d'activer la fonction d'enregistrement audio sur votre caméra, elle capturera les sons, y compris les conversations, dans la portée surveillée. Nous recommandons vivement une évaluation complète des sources sonores potentielles dans la plage de surveillance, afin de bien comprendre la nécessité et la raison avant d'activer la fonction d'enregistrement audio.
3. Les produits vidéo en cours d'utilisation généreront de manière constante des données audio ou visuelles à partir de scènes réelles - incluant éventuellement des informations biométriques telles que des images faciales - en fonction de la sélection des fonctionnalités du produit par l'utilisateur. De telles données peuvent être utilisées ou traitées pour être utilisées. Les produits vidéo ne sont que des outils technologiques qui ne peuvent pas, de manière humaine, respecter les normes légales et morales pour guider l'utilisation légale et appropriée des données. Ce sont les méthodes et les objectifs des personnes qui contrôlent et utilisent les données générées qui font la différence. Par conséquent, les Responsables du traitement des données doivent non seulement respecter rigoureusement les lois et réglementations applicables, mais également respecter pleinement les règles non contraignantes, y compris les conventions internationales, les normes morales, les normes culturelles, l'ordre public et les coutumes locales. De plus, nous devons toujours accorder la priorité à la protection de la vie privée et des droits à l'image, ainsi qu'à d'autres intérêts raisonnables.
4. Les données vidéo générées en permanence par les produits vidéo comportent les droits, valeurs et autres exigences des différentes parties prenantes. Ainsi, il est extrêmement important de garantir la sécurité des données et de protéger les produits contre les intrusions malveillantes. Chaque utilisateur et contrôleur de données doit prendre toutes les mesures raisonnables et nécessaires pour maximiser la sécurité des produits et des données, en évitant les fuites de données, la divulgation inappropriée ou l'utilisation abusive, y compris, mais sans s'y limiter, la mise en place d'un contrôle d'accès, la sélection d'un environnement réseau approprié où les produits vidéo sont connectés, l'établissement et l'optimisation constante de la sécurité du réseau.
5. Les produits vidéo ont largement contribué à renforcer la sécurité de notre société, et nous pensons qu'ils continueront à jouer un rôle positif dans divers aspects de notre vie quotidienne. Toute tentative d'abus de ces produits pour violer les droits de l'homme ou se livrer à des activités illégales contredit l'essence même de la valeur de l'innovation technologique et du développement de produits. Nous encourageons chaque utilisateur à établir ses propres méthodes et règles pour évaluer et surveiller l'utilisation des produits vidéo, afin de garantir que ces produits soient toujours utilisés correctement, avec précaution et bonne volonté.